



# BULLETIN MUNICIPAL

Septembre 2013 à Avril 2014



Carnaval Ecole primaire 18.03.2014

CONSEIL NATIONAL

**Ville Fleurie**



DES VILLES ET VILLAGES FLEURIS

\* Le Conseil Municipal

\* Commémorations

\* Scolaire / Périscolaire



Chers feunus,

Le 23 mars dernier, vous nous avez accordé votre confiance en élisant une nouvelle équipe municipale (page 3). Nous vous en remercions. Cette équipe maintenant en place et dont je suis à la tête en tant que Maire va œuvrer pour tous les habitants de Sainte-Suzanne.

Nouvelle équipe et déjà un nouveau bulletin municipal : nous avons décidé d'éditer un bulletin quadrimestriel plutôt qu'un annuel. J'espère que vous aurez plaisir à trouver dans votre boîte aux lettres l'actualité de notre commune.

Pour ce premier numéro, vous retrouverez les nombreuses animations de fin 2013 et celles de début 2014. Egalement un aperçu des travaux réalisés sur cette même période qui viennent clore les 31 années passées par Pierre MAURY à la tête de Sainte-Suzanne. Toutes ces années durant lesquelles son implication et celle de ses équipes successives ont permis le développement de notre village.

Comme nous nous sommes engagés au moment des élections municipales, nous nous sommes mis au travail dès le premier jour dans une continuité de gestion responsable. Par exemple, notre volonté de ne pas augmenter les impôts locaux s'est déjà concrétisée en maintenant les taux communaux lors du vote du budget 2014, que vous retrouvez dans ses grandes lignes dans ce numéro.

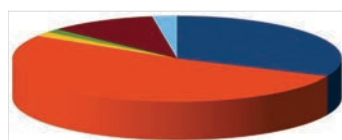
Je vous souhaite une bonne lecture.

Frédéric TCHOBANIAN

## LE BUDGET COMMUNAL 2014

DEPENSES DE FONCTIONNEMENT	
Charges à caractère général	237650,00
Charges de personnel	389229,00
Fonds de péréquation recettes fiscales	13200,00
Charges de gestion courante	-9813,00
Coût du périscolaire	78880,00
Remboursement intérêts emprunts	18351,00
<b>TOTAL</b>	<b>727497</b>

### SECTION DE FONCTIONNEMENT



- Charges à caractère général
- Charges de personnel
- Fonds de péréquation recettes fiscales
- Charges de gestion courante
- Coût du périscolaire
- Remboursement intérêts emprunts

RECETTES DE FONCTIONNEMENT	
Produit des services	10344,00
Participations familles pour périscolaire	22000,00
Impôts et taxes	617905,00
Dotations et participations	213136,00
Revenus des immeubles	41979,00
Produits exceptionnels	5738,00

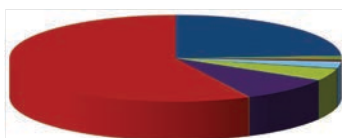
### SECTION DE FONCTIONNEMENT



- Produit des services
- Participations familles pour périscolaire
- Impôts et taxes
- Dotations et participations
- Revenus des immeubles
- Produits exceptionnels

DEPENSES D'INVESTISSEMENT	
Remboursement capital emprunts	167812,95
Taxe d'aménagement	357,00
Modification du PLU	1151,6
Travaux dans les forêts et champs	8983,23
Achat de matériel	4701,00
Achat terrain Le Pré des Ailes	17121,00
Cimetière – portes columbarium	1530,88
Travaux dans les bâtiments communaux	31883,16
Voirie	64022,00
Décor de Noël	617,34
Rénovation de l'école primaire	398789,29

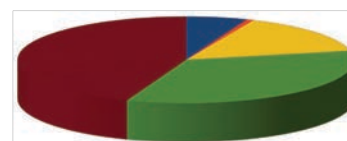
### SECTION D'INVESTISSEMENT



- Remboursement capital emprunts
- Taxe d'aménagement
- Modification du PLU
- Travaux dans les forêts et champs
- Achat de matériel
- Achat terrain Le Pré des Ailes
- Cimetière – portes columbarium
- Travaux dans les bâtiments communaux
- Voirie
- Décor de Noël
- Rénovation de l'école primaire

RECETTES D'INVESTISSEMENT	
FCTVA	26673,00
Taxe d'aménagement	3121,00
Fonds de concours	67832,00
Subventions	153837,00
Emprunt	200000,00

### SECTION INVESTISSEMENT



- FCTVA
- Taxe d'aménagement
- Fonds de concours
- Subventions
- Emprunt

# LE CONSEIL MUNICIPAL



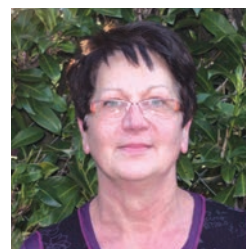
Frédéric TCHOBANIAN  
Maire  
Conseiller Communautaire à PMA



Jean-Pierre CASTANG  
1<sup>er</sup> Adjoint aux Affaires  
Administratives et Urbanisme



Annie DI-MAÏO  
2<sup>ème</sup> Adjointe aux Affaires Sociales



Dominique KIEFFER  
3<sup>ème</sup> Adjointe aux Finances



Jeannette ORTLIEB  
Conseillère Déléguée



Jean-Daniel HERMETET  
Conseiller Délégué



Olivier OUDARD  
Conseiller Délégué



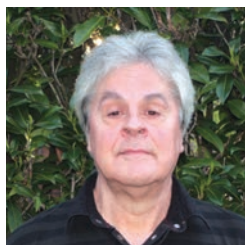
Antonia Roman  
Conseillère Déléguée



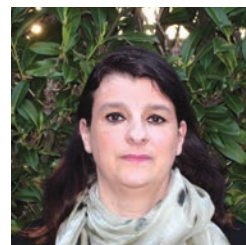
Claire BESSON  
Conseillère



Laurence CILICHINI  
Conseillère



Gaëtan DESMARAIS  
Conseiller



Malika GHERABI  
Conseillère



Denise LOYER  
Conseillère



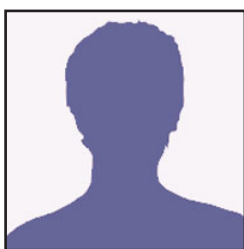
Danijela MARILA  
Conseillère Communautaire à PMA



Pierre MAURY  
Conseiller



Alan MENEGON  
Conseiller



Renato STILINOVIC  
Conseiller



Emmanuel VIENNET  
Conseiller



Claude WERY  
Conseiller

## LES COMMISSIONS MUNICIPALES

**Commission des Affaires Administratives et Urbanisme - Responsable : Jean-Pierre CASTANG**

**Membres :** Danijela Marila, Emmanuel VIENNET, Gaëtan DESMARAIS, Malika GHERABI, Renato STILINOVIC, Olivier OUDARD

**Commission des Finances - Responsable : Dominique KIEFFER**

**Membres :** Pierre MAURY, Claire BESSON, Emmanuel VIENNET, Renato STILINOVIC, Denise LOYER, Jean-Daniel HERMETET, Jean-Pierre CASTANG, Olivier OUDARD

**Commissions des Affaires Sociales - Responsable : Annie DI-MAÏO**

**Membres :** Laurence CILICHINI, Jeannette ORTLIEB, Jean-Daniel HERMETET, Dominique KIEFFER, Claude WERY

**Commission des Travaux en Régie - Responsable : Olivier OUDARD**

**Membres :** Claire BESSON, Denise LOYER, Renato STILINOVIC, Jean-Pierre CASTANG, Alan MENEGON, Jeannette ORTLIEB

**Commission de l'Enseignement - Responsable : Jeannette ORTLIEB**

**Membres :** Denise LOYER, Malika GHERABI, Dominique KIEFFER, Jean-Daniel HERMETET, Antonia ROMAN

**Commission des Relations avec les Associations et des Manifestations - Responsable : Jean-Daniel HERMETET**

**Membres :** Laurence CILICHINI, Annie DI-MAÏO, Antonia ROMAN, Alan MENEGON

**Commission de la Communication - Responsable : Antonia ROMAN**

**Membres :** Claude WERY, Danijela MARILA, Laurence CILICHINI, Jeannette ORTLIEB, Claire BESSON

Le 17 janvier 2014, après 31 ans de service, Pierre MAURY a annoncé qu'il ne se représenterait plus en tant que Maire pour le prochain mandat. Néanmoins, il garde une place au sein du Conseil municipal afin de continuer à nous apporter son expérience.

Durant ces mandats à la tête de la commune, il a contribué au développement du village avec notamment : salle polyvalente, place de l'Europe, Zac des Terrasses,...

La commune le remercie pour son engagement et son action durant ces cinq mandats successifs.



### Association des Anciens Combattants 39/45 – Indochine

Cette association, présente aux manifestations des 29 avril, 8 mai, 11 et 17 novembre et 5 décembre a pour vocation, notamment :

- de participer à toutes les manifestations patriotiques officielles,
- de préparer les dossiers concernant la retraite des Anciens Combattants atteignant 65 ans, les demandes d'attribution des médailles, les pensions, les cartes de combattants,
- de se rendre aux chevets des malades,
- de participer à l'opération brioches...



## REMISE DES MEDAILLES DES COLLECTIVITES

Médailles des collectivités  
15.02.2014



Médailles des collectivités 15.02.2014



Médailles des collectivités  
15.02.2014



Médailles des collectivités 15.02.2014



Le 15 février 2014, le Député Marcel BONNOT a remis les médailles des collectivités à trois Feunus dévoués.

Ces récompenses soulignent les années d'engagement au service de leurs concitoyens.

Pierre MAURY, ancien Maire et ingénieur à la retraite de chez Peugeot, s'est vu remettre la médaille de vermeil.

Gilbert TISSERAND, instituteur retraité, a reçu la médaille d'or pour avoir siégé à la mairie de 1965 à 2001.

Jeannette ORTLIEB, enseignante à la retraite, a reçu la médaille d'argent, après 31 années passées au sein du Conseil Municipal, dont elle fait toujours partie.

## REMISE DE LA MEDAILLE DE LA RECONNAISSANCE DE LA NATION A ROLAND PARROD

Roland PARROD est une figure connue du Pays de Montbéliard grâce à son restaurant « La Diligence ».

Il a combattu en Algérie de 1957 de 1959, ce qui lui a valu de recevoir la Croix du Combattant, les 8 mai et 11 novembre 2013. Membre de la section CATM\* de Sainte-Suzanne.

\* CATM : Anciens Combattants Tunisie Maroc



Médaille de la  
Reconnaissance  
de la Nation  
à Roland  
Parrod  
11.11.2013

## TRAVAUX RÉALISÉS EN 2013



Mise en sens unique de la Côte de Grand Vie



Réfection chemin piétonnier Route de Dung



Enfouissement des bennes de recyclage



Piste cyclable (ancienne rue des Chars)

## TRAVAUX EN COURS EN 2014

### TRAVAUX DE RÉNOVATION DE L'ÉCOLE PRIMAIRE

D'importants travaux de rénovation de l'école primaire ont débuté.



Tout en embellissant le cadre de vie des élèves et de leurs enseignants, ce bâtiment :

- répondra à la préoccupation écologique (Norme BBC\*) dans le but de réduire considérablement la facture énergétique
- facilitera l'accès à tous (Norme PMR\*).

Les travaux prévus sont les suivants :

- Réfection de la chape d'étanchéité sur le toit terrasse avec isolation,
- Remplacement du bardage des murs du bâtiment et de l'isolation qui sera renforcée,

- Pose de fenêtres avec stores et double vitrage,
- Mise en place d'une isolation sous dalle dans le vide sanitaire, réfection des câblages électriques et remplacement de l'éclairage dans les salles de classe,
- Remplacement de la chaudière gaz par une pompe à chaleur à énergie gaz,
- Mise en place d'une ventilation mécanique contrôlée double flux,
- Création de deux toilettes pour personnes à mobilité réduite.

Durant les travaux, deux classes ont été transférées à la salle polyvalente, et nous remercions les associations d'avoir bien voulu déplacer leurs activités en d'autres lieux.



\* BBC : Bâtiment Basse Consommation

\* PMR : Personne à Mobilité Réduite



Les 90 ans de Jean Dupont  
19.03.2014

**ANNIVERSAIRE JEAN DUPONT : 90 ANS**

Le CCAS a fêté les 90 ans de Jean DUPONT. Titulaire de la croix de guerre, de la médaille militaire, de la résistance, des Gueules cassées et Chevalier de la Légion d'Honneur. Il a également été Maire de Gonvillars de 1950 à 1960.

**REPAS CCAS - Octobre 2013**

Dans la bonne humeur habituelle avec une ambiance chaleureuse et sympathique, plus de cent personnes se sont retrouvées au repas d'automne en octobre 2013.



Repas CCAS 19.10.2013



Collecte Banque alimentaire 29.11.2013

**BANQUE ALIMENTAIRE - Novembre 2013**

Les membres du CCAS et les bénévoles ont participé à la collecte annuelle de la Banque Alimentaire pendant 2 jours. Plus de 2 tonnes de marchandises ont été offertes par les généreux clients du Super U. La prochaine collecte est prévue les 28 et 29 novembre 2014 et tous les bénévoles seront les bienvenus.

Les locaux de la Banque Alimentaire, situés initialement au-dessus de l'agence postale occupent désormais l'ancienne salle du conseil située au rez-de chaussée de la mairie qui est plus accessible notamment pour les plus démunis, ainsi qu'aux bénévoles et aux livreurs.



Nouveaux locaux pour la Banque alimentaire 05.11.2013



Téléthon Créations atelier travaux manuels de Détente & Loisirs 06.12.2013

**TELETHON - Décembre 2013**

De nombreux Feunus se sont retrouvés à la salle polyvalente autour d'une bonne choucroute. La soirée s'est poursuivie avec des animations : danses country, puzzle géant, vente de travaux manuels, de pâtisseries, circuit de voitures...et karaoké. Le prochain téléthon est prévu le 5 décembre 2014 et toutes les idées seront les bienvenues.

**MAISON RELAIS**



**FOIRE AUX LIVRES - Mars 2014**

Organisée par la Maison Relais des Cinq Fontaines, cette vente de livres a eu pour but de financer une partie des frais de séjour d'une semaine à Sète des résidents.

## Un écrivain à l'école

Le 13 février 2014, dans le cadre des Livres Complices, l'écrivain Philippe Barreau est venu rencontrer les élèves de la classe de CM1-CM2.



Auteur à l'école  
13.02.2014



## Le Carnaval des Enfants

Le 18 mars 2014, s'est déroulé le traditionnel carnaval des enfants de Sainte-Tuzanne préparé et organisé par le CCF (Comité Culturel Fémin), en collaboration avec les écoles et le périscolaire. Enfants, enseignants et parents ont défilé jusqu'à la salle polyvalente, avec au final, le lancer de bonbons et distribution de beignets confectionnés par les bénévoles.

## Fête Mondiale Du Conte

Dans le cadre de la 8<sup>ème</sup> fête mondiale du Conte, des conteurs congolais ont présenté, à la salle polyvalente, aux écoliers deux spectacles (écoles maternelle et primaire).



## Prendre le bus en toute sécurité

Au cours de la matinée du 19 avril 2014, 2 animatrices de l'ANTEEP (Association Nationale pour les Transports Educatifs de l'Enseignement Public), en partenariat avec la sécurité routière sont venues initier les élèves de l'école élémentaire aux règles de sécurité à respecter dans les bus, aux abords des arrêts de bus, et lors de leurs déplacements.



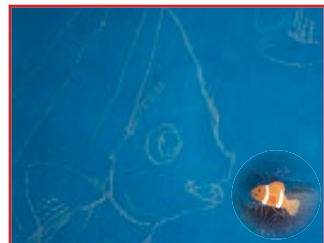
Merci d'être vigilants et respectueux des règles de sécurité  
aux abords des écoles et des arrêts de bus.



## RETOUR EN IMAGES SUR L'ANNEE 2013

### Participation au salon du jeune lecteur

Accueil de l'auteur, illustrateur Gaëtan DOREMUS, enseignant les arts déco à Strasbourg. L'auteur a ouvert un atelier de dessin et présenté une manière toute particulière de produire des images, comme dans certains de ses livres. Ce travail a vivement intéressé parents et enfants.



### Amélioration du coin lecture

Réalisation d'une fresque dans l'espace lecture avec l'intervention bénévole de Monsieur KOCH, peintre amateur, représentant une illustration d'un album de Donald GRANT, illustrateur, qui était venu dans le cadre des « livres complices ».



### Initiation à l'éveil musical

### Activités expériences scientifiques

Réalisation d'un jardin éolien musical construit avec des matériaux de récupération.



### Droits et devoirs de l'enfant au centre de loisirs



Les jeunes du centre de loisirs des Francas ont abordé le thème des droits de l'enfant avec l'équipe d'animation. Le thème choisi par les petits de l'école maternelle était la différence et le thème choisi par les grands de l'école primaire était l'expression par l'art. Chaque groupe a réalisé une affiche pour le concours des droits de l'enfant.

### Des pirates au centre de loisirs

Accueil de Madame Nathalie HEININGER, intervenante chez les maternelles.

Elle est venue raconter une histoire de corsaires. Ensemble, ils ont construit le décor, castelet et marionnettes, puis ont joué la pièce. Quant aux grands, ils ont imaginé la suite d'une pièce de théâtre inachevée et ont pris plaisir à la mettre en scène.



### Danse africaine et concert brésilien

Présentation par les petits de danses africaines avec masques et maracas, et présentation par les grands d'un concert brésilien de percussions.



Vide greniers du CCF  
15.09.2013

VIDE-GRENIER SEPTEMBRE 2013



Inauguration expo CCF

EXPOSITION CCF NOVEMBRE 2013



12.04.2014

LOISIRS CREATIFS 2013

ATELIER CARTERIE et CREATION DE MINI-ALBUMS



Détente & Loisirs. Carterie 12.10.2013



SORTIE PRINTANIERE DES VIEUX  
VOLANTS FRANC-COMTOIS  
13 Avril 2014



Période du 31 août 2013 au 15 mai 2014

## Transcriptions de Naissances



FÉLICITATIONS

Kylian VAUTHERIN	12 Août	2013
Thiago PEREIRA	11 Octobre	2013
Agathe WALLET	26 Janvier	2014
Elisa DESCHASEAUX	26 Février	2014

## Décès et transcriptions de décès

Ghania TIGHERSTINE	3 Octobre	2013
Claude MEILLARD	26 Novembre	2013
Denis MAZIETTI	20 Décembre	2013
Ginette KOEHLI	22 Décembre	2013
Catherine BONIAS	5 Mars	2014
Maurice JACOTTET	19 Avril	2014
Dominique KOERKEL	10 Mai	2014
Ihsan YIGIT	10 Mai	2014
Pierre JUILLARD	15 Mai	2014



## AGENDA DES MANIFESTATIONS

- Marché paysan : 11 juillet 2014 à la Salle polyvalente
- Vide-grenier : 14 septembre 2014 à la Salle polyvalente
- Journées du patrimoine : 20 et 21 septembre 2014
- Repas d'automne du CCAS : 18 octobre 2014

## Page détente

### SUDOKU



	4		8	3	1			
1	8			5				9
		6		2				
								9
8	3		7	9	6			1 2
7								
				7		8		
	6			8			2	4
			2	6	9		5	

et bien d'autre sur [www.e-sudoku.fr](http://www.e-sudoku.fr)

### Vin de pissenlits



Pour 4 litres d'eau bouillante :

- une poignée de fleurs de pissenlits (seulement le jaune)
- 1 kg 750 de sucre
- 500g de raisins secs
- 3 oranges et 3 citrons non traités (en fines rondelles)

Verser l'eau bouillante sur les fleurs et laisser infuser 24h.

Ajouter le sucre, les raisins et les fruits.

Remuer le tout tous les jours pendant 3 semaines.

Filter.

Mettre dans des bouteilles bouchées avec du coton.

Au bout de 40 jours, filtrer à nouveau.

Mettre en bouteilles.

Se boit en apéritif.

Après ouverture, conserver au frais



D'après Vins Apéritifs Maison

de Marie-Françoise Delarozière et Chantal James - Edisud

## Mairie : Secrétariat

ouvert lundi, mardi, jeudi et vendredi de 09 h 30 à 11 h 30 et de 15h à 18h, mercredi de 9 h 30 à 12h

Tél : 03.81.91.19.55 - Fax : 03.81.91.47.81

Site : <http://www.sainte-suzanne-doubs.fr> - mail : [mairie-de-sainte-suzanne@wanadoo.fr](mailto:mairie-de-sainte-suzanne@wanadoo.fr)

### Accueil Périscolaire

Tél : 03.81.91.04.13

### Gendarmerie - Brigade de Bavans

Tél 03.81.92.69.20

**Sapeurs-Pompiers** : En cas de sinistre, d'accident sur la voie publique. Tél : 18 ou 112

**SMUR** : En cas de détresse grave, de malaise à domicile, d'accident corporel à la maison. Tél : 15

### Médecins « Résidence l'Épée »

D<sup>r</sup> Philippe KLOPFENSTEIN et D<sup>r</sup> Véronique VACHERET

63, bis rue de Besançon, Sainte-Suzanne

Tél : 03.81.91.28.14

### Cabinet infirmier

#### « Résidence l'Épée »

M<sup>mes</sup> Natacha HENRY, Aurélie MAGNIN-FEYSOT et Aurélie VERNIER  
63, bis rue de Besançon, Sainte-Suzanne

Tél : 03.81.91.81.94

### Masseurs kinésithérapeute « Résidence l'Épée »

Laurence et Eric DUFOUR

Tél : 03.81.32.02.09

### APASAD – Soins Plus

Aide et soins à domicile  
84, rue de Besançon, Sainte-Suzanne

Tél : 03.81.91.81.94

### Maison médicale de garde

En dehors des horaires d'ouverture des cabinets médicaux, vous pouvez désormais avoir accès aux soins à la : Maison Médicale de Garde située 2 rue du Dr Flamand à Montbéliard, à l'entrée de l'hôpital.

Sur rendez-vous

Tél : 3966 ou 03.81.97.15.15

ou le 15 (numéro gratuit)

Accueil en semaine, du lundi au vendredi, de 20h à 8h ;

Les WE, du samedi 12h au lundi 8h ;

Les jours fériés, de 8h à 8h le lendemain.

### Pharmacie Rudenko

Ouverte du lundi au vendredi de 9h à 12h et de 14h à 19h, le samedi de 9h à 12h.

Tél : 03.81.90.74.50

En dehors des heures d'ouverture, **téléphonez au 3237 ou au Commissariat de Police de Montbéliard (tél : 03.81.91.00.91)** qui vous indiquera la pharmacie de garde. Le samedi après-midi, les pharmacies du centre ville de Montbéliard sont ouvertes.

### Collecte de tri des déchets

Tél : 0 800 10 05 10 (numéro vert)

### GDF

Pour tout incident et dépannage 24h/24.

Urgences sécurité gaz naturel GRDF, Tél : 0 800 47 33 33

Pour un conseil ou un raccordement GRDF, Tél : 06 69 36 35 64

### ERDF

Pour tout incident et dépannage 24h/24.

Electricité, Tél : 0 800 123 333

Si les administrés ont un contrat de gaz naturel ou d'électricité Gaz de France Dolce Vita : 0 800 47 33 33 / [www.gdfsuez-dolcevita.fr](http://www.gdfsuez-dolcevita.fr)

Pour connaître les autres fournisseurs de gaz naturel et d'électricité : [www.cre.fr](http://www.cre.fr)

### VEOLIA

Compagnie générale des Eaux. Pour tout incident et dépannage

N°Azur, Tél : 0 810 000 777

### METEO France

Carte de vigilance, prévisions : 01.45.56.71.00, répondeur local météo France.

[www.meteofrance.com](http://www.meteofrance.com)

### Service d'hygiène de PMA

Contrôle sanitaire et environnemental,

Tél : 03.81.31.87.00

### Assistante sociale

M<sup>me</sup> ZAJAC - DIVFS

10 bis rue du Petit Chênois à Montbéliard, sur RDV,

Tél : 03.81.90.72.00

On peut également s'adresser à la mairie de Sainte-Suzanne

### LIGNE BLEUE 25 « Conseil Général »

Lieu destiné à informer, orienter et conseiller les personnes âgées, leurs proches et l'ensemble des professionnels des services médicaux, paramédicaux et sociaux.

18 rue de la Préfecture  
25000 Besançon

Tél : 03.81.25.82.58

### LA POSTE

Bureau ouvert le lundi, mardi, jeudi et vendredi de 9h à 12h et de 13h 45 à 16h. Ouvert le mercredi et samedi de 9h à 12h.

Tél : 03.81.91.17.25 ou 3631

### Centre des Finances Publiques

1 Place de l'Europe, Sainte-Suzanne  
Tél : 03.81.31.11.99

Ouvert du lundi au jeudi de 8h à 12h et de 13h 30 à 16h 30 ; le vendredi de 8h à 12h et de 13h 30 à 16h.

### Paroisse Catholique

Abbé Louis GROSLAMBERT et Pierre-Marie COUSSENS, 14 rue St Maimboeuf à Montbéliard.

Tél : 03.81.91.00.77

### Paroisse Protestante

Pasteur, Corinne SCHEELE

Tél : 03.81.98.11.53

Président du conseil presbytéral : Marc ORTLIEB, 3 rue du Stade, Sainte-Suzanne.

Tél : 03.81.91.39.51

### Allô, Service Public

Questions administratives,

Tél : 3939

du lundi au vendredi de 8 h 30 à 19h.